



## **Cure Violence: Resultados de Evaluaciones Externas**

Última Actualización: Diciembre 14, 2017

TABLA DE CONTENIDOS

---

**CHICAGO. NORTHWESTERN UNIVERSITY INSTITUTO DE INVESTIGACIÓN DE  
POLÍTICAS .....4**

**CHICAGO. UNIVERSIDAD DE CHICAGO FACULTAD DE ADMINISTRACIÓN DE  
SERVICIOS SOCIALES .....7**

**CHICAGO. UNIVERSIDAD DE ILLINOIS EN CHICAGO INSTITUTO DE  
INVESTIGACIÓN Y POLÍTICAS DE LA SALUD .....9**

**BALTIMORE. CENTRO DE POLÍTICAS E INVESTIGACIÓN DE ARMAS .....10**

**BALTIMORE. JOHNS HOPKINS CENTRO DE PREVENCIÓN DE LA VIOLENCIA  
JUVENIL .....12**

**CIUDAD DE NUEVA YORK. JOHN JAY COLLEGE & CENTRO DE EVALUACIÓN (2015)  
.....14**

**CIUDAD DE NUEVA YORK. JOHN JAY COLLEGE & CENTRO DE EVALUACIÓN (2017,  
EFECTO EN LA VIOLENCIA Y LAS NORMAS).....16**

**CIUDAD DE NUEVA YORK. JOHN JAY COLLEGE & CENTRO DE EVALUACIÓN (2017,  
EFECTO EN LA CONFIANZA EN LA POLICÍA).....20**

**BROOKLYN. CENTER FOR COURT INNOVATION.....21**

**FILADELFIA. TEMPLE UNIVERSITY CENTRO DE BIOÉTICA, SALUD URBANA Y  
POLÍTICAS.....23**

**NUEVA ORLEANS. CIUDAD DE NUEVA ORLEANS: NOLA POR LA VIDA .....25**

**PRÓXIMAS PUBLICACIONES DE EVALUACIONES.....27**

Skogan WG, Hartnett SM, Bump N, Dubois J. Evaluación de CeaseFire-Chicago.  
[Informe (en inglés)]

### CONTEXTO

**Ubicación:** Chicago (Auburn-Gresham, Englewood, Logan Square, Rogers Park, Southwest, West Garfield Park, West Humboldt Park, East Garfield Park)

**Periodo de implementación:** 2003 a 2006

**Descripción del programa:** Los programas de CeaseFire se implementaron en toda la ciudad de Chicago.

### EVALUACIÓN

**Datos utilizados:** Para medir los resultados, los datos de criminalidad se conglomeraron en una base de datos de toda la ciudad incluyendo los tiroteos reportados a la policía de Chicago. Estos datos fueron geocodificados en coordenadas de longitud y latitud. Para los indicadores de procesos cualitativos, se llevaron a cabo entrevistas personales, observaciones de reuniones, visitas a las localidades y encuestas sistematizadas.

**Metodología de evaluación:** Los investigadores utilizaron modelos estadísticos con el fin de identificar el efecto que tuvo la introducción del programa en tiroteos y asesinatos. Para estos análisis se emplearon datos recogidos a lo largo de 16 años tanto en los puntos de intervención, como en las áreas de comparación equivalentes de cara a examinar las tendencias de la violencia. También utilizaron técnicas de mapeo de criminalidad para analizar el impacto de la introducción de CeaseFire en las tendencias a corto plazo de la distribución de tiroteos a un nivel micro. Cada punto de intervención de CeaseFire estaba ubicado inicialmente en al menos uno de los puntos críticos de crímenes violentos, y los análisis examinaron lo que sucedió en estos lugares con el paso del tiempo, tanto en el programa, como en las áreas de comparación. Los investigadores también utilizaron análisis de redes sociales para examinar los efectos de la introducción de CeaseFire en redes de homicidios dentro de una misma pandilla y entre pandillas, así como el número de pandillas violentas activas en el área.

### RESULTADOS

CeaseFire estuvo relacionada con descensos significativos en tiroteos (**Tabla 1**).

**Tabla 1.** Cambios en la violencia como resultado de la intervención de CeaseFire

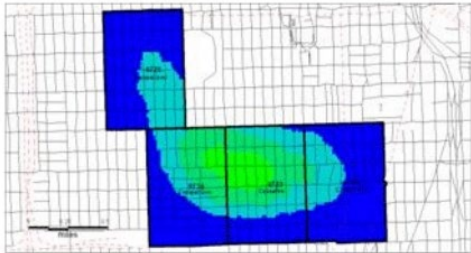
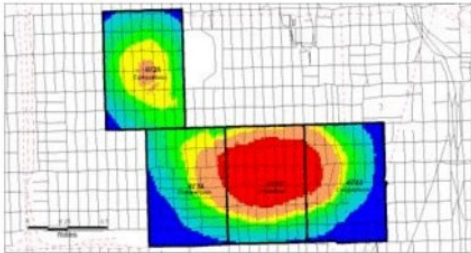
	Tiroteos*	Puntos críticos	Asesinatos por reciprocidad	Homicidios de pandillas
<b>Auburn-Gresham</b>	-17%	-15%	-100%	Descenso de involucración de pandillas en homicidios Descenso de asesinatos por reciprocidad
<b>Englewood</b>	-34%		-100%	



**Figura 2.** Densidad de tiroteos antes y después en Englewood

Before CeaseFire

After CeaseFire



**Gorman-Smith D, Cosey-Gay F. Percepciones de residentes y clientes sobre la  
seguridad y el impacto de CeaseFire en la criminalidad y la violencia del barrio.**

[[Informe](#) (en inglés)]

## CONTEXTO

**Ubicación:** Chicago (Woodlawn y North Lawndale)

**Periodo de implementación:** 2012 a 2013

**Descripción del programa:** Los programas de CeaseFire se implementaron en cuatro zonas de patrullaje de la policía en dos barrios de Chicago.

## EVALUACIÓN

**Datos utilizados:** Se realizaron entrevistas cualitativas a cuatro grupos diferentes de individuos en cada una de las cuatro zonas de patrullaje de la policía: 1) clientes de alto riesgo vinculados a algún trabajador comunitario de CeaseFire; 2) individuos de alto riesgo parecidos pero sin vinculación a ningún trabajador comunitario de CeaseFire; 3) residentes/padres y madres con hijos/as menores de 17 años que vivían en la zona de patrullaje de intervención; y 4) residentes mayores de 62 años, con niños/as, que vivían en la zona de patrullaje de intervención.

**Metodología de evaluación:** Las entrevistas se transcribieron textualmente por transcritores experimentados y se codificaron por dos miembros del equipo de investigación. Los codificadores examinaron los datos para identificar patrones y temas en las entrevistas transcritas.

## RESULTADOS

Tanto los clientes de CeaseFire como los participantes que no eran clientes describieron a los trabajadores comunitarios y a los “interruptores de violencia” de CeaseFire como importantes para la comunidad y efectivos en su rol de mediación, percibiendo a los trabajadores de CeaseFire como personas de confianza, merecedores de su respeto y atención, de cara a cambiar sus estilos de vida de alto riesgo.

Un tema dominante en las entrevistas de hombres de alto riesgo fue la habilidad de CeaseFire de llegar a los jóvenes porque eran personas del barrio, conocían y se relacionaban con muchos de los residentes del barrio, y tenían un “estatus y legitimidad en la calle” dentro del barrio. Un cliente de North Lawndale, de la zona de patrullaje 1011 describió perfectamente este fenómeno explicando que, “Las cosas que hacía yo, las hacían ellos.”

El impacto más importante que tuvo CeaseFire en los jóvenes de alto riesgo (especialmente en sus clientes) fue ayudarles a darse cuenta de que pueden cambiar su estilo de vida. Los trabajadores comunitarios e “interruptores de violencia” fueron percibidos como modelos a seguir, dado que eran individuos que habían vivido una vida similar pero habían tomado la decisión de cambiar de forma positiva. Este cambio era algo que los clientes esperaban ver en sí mismos.

Los participantes de alto riesgo, tanto los clientes de CeaseFire como los que no lo eran, describieron las actividades de reducción de la violencia, de forma general, como actividades de movilización tales como manifestaciones, marchas, vigilancia, y distribución de materiales de prevención de la violencia. También destacaron la habilidad de CeaseFire de sacar a los jóvenes de la calle a través de oportunidades de empleo y actividades sociales.



**Henry DB, Knoblauch S, Sigurvinsdottir R. El efecto de la intervención intensiva de CeaseFire en la criminalidad en cuatro zonas de patrullaje de Chicago: valoración cuantitativa. [Informe](#) (en inglés)]**

**CONTEXTO**

**Ubicación:** Chicago (Woodlawn y North Lawndale)

**Periodo de implementación:** 2012 a 2013

**Descripción del programa:** Los programas de CeaseFire se implementaron en cuatro áreas de patrullaje de la policía en dos barrios de Chicago.

**EVALUACIÓN**

**Datos utilizados:** Los datos utilizados para esta evaluación fueron crímenes a los que respondió la policía cubriendo un periodo que se extendía desde principio del año anterior a la negociación del contrato, hasta el final del año de la intervención. Estos datos se hicieron públicos desde el [Portal de datos de la Ciudad de Chicago](#) y son parte del conjunto de datos “[Crímenes: 2001 a la actualidad](#)”.

**Metodología de evaluación:** Los investigadores utilizaron un diseño de regresión de punto de desplazamiento para predecir homicidios, total de crímenes violentos, y tiroteos durante el periodo de implementación. Los investigadores también usaron un diseño de series interrumpidas para comparar medidas de tiempos consecutivos con el fin de valorar si la implementación de CeaseFire en las comunidades de intervención generó un cambio notable en las tasas de criminalidad.

**RESULTADOS**

Los datos en bruto mostraron una reducción de un 31% en homicidios, una reducción del 8% en el total de crímenes violentos, y una reducción de un 19% en tiroteos en los distritos de intervención (**Tabla 2**). Estos efectos son estadísticamente más significativos que los resultados esperados, dadas las tendencias a la baja de criminalidad en la ciudad.

	Distritos de intervención		Distritos de comparación	
	N	%	N	%
<b>Homicidios Antes</b>	86	-31.4%	23	-24.1%
<b>Homicidios Después</b>	59		17	
<b>Tiroteos Antes</b>	296	-18.6%	78	-20.6%
<b>Tiroteos Después</b>	241		62	

<b>Total de crímenes violentos Antes</b>	7083	-7.8%	2807	-14.8%
<b>Total de crímenes violentos Después</b>	6564		2392	
Nota: “Antes” se refiere a octubre 2011 hasta septiembre 2012 y “Después” se refiere a octubre 2012 hasta septiembre 2013.				

**Tabla 2.** Criminalidad en el año precedente y en el año de intervención

Los niveles reducidos del total de crímenes violentos, tiroteos y homicidios se mantuvieron a lo largo del año de la intervención en los distritos objetivo. Los efectos de la intervención fueron inmediatos, apareciendo en el primer mes, cuando los trabajadores de CeaseFire llegaron a la comunidad, y se mantuvieron a lo largo del año de la intervención.

## BALTIMORE. Centro de Políticas e Investigación de Armas

**Webster DW, Whitehill JM, Vernick JS, Parker EM. Actualización 2015:  
Evaluación del programa Baltimore’s Safe Streets. [En prensa]**

### CONTEXTO

**Ubicación:** Baltimore (Elwood Park, Madison-Eastend, Cherry Hill)

**Periodo de implementación:** 2007 a 2015

**Descripción del programa:** Cure Violence proporcionó asistencia técnica al Departamento de Salud de la ciudad de Baltimore (BCHD, por sus siglas en inglés) para replicar el modelo CeaseFire en Baltimore con el nombre *Safe Streets*.

### EVALUACIÓN

**Datos utilizados:** Se recolectó el total mensual de incidentes violentos y los formularios de mediación de conflictos. También se recogieron los datos de tiroteos y homicidios del Departamento de Policía de Baltimore. Se realizaron encuestas para valorar los efectos de *Safe Streets* en las actitudes sobre el uso de armas en la resolución de conflictos. Esta actualización al estudio de 2012 incluye datos de actividades policiales e iniciativas dirigidas a reducir la violencia con armas de fuego, incluyendo CeaseFire, unidades especiales de policía desplegadas a los puntos críticos de tiroteos, y principales redadas de drogas y oleadas de arrestos por distribución ilegal de droga.

**Metodología de evaluación:** Al igual que en el informe de 2012, esta evaluación tiene cuatro componentes principales: 1) una revisión de los datos de la implementación del programa; 2) un análisis de los efectos del programa en homicidios y tiroteos sin víctimas mortales; 3) una encuesta a la comunidad sobre actitudes acerca de la violencia con armas de fuego; y 4) entrevistas con participantes del programa *Safe Streets* para analizar sus percepciones sobre el impacto que ha tenido el programa en sus vidas.

### RESULTADOS

*Safe Streets* tuvo un efecto mayor en reducir los tiroteos sin víctimas mortales —una reducción del 25%— que ninguna otra actividad comparable de las fuerzas policiales. Estimaciones puntuales sobre los efectos en lugares específicos mostraron reducciones en cada uno de los lugares, siendo la mayor Cherry Hill (-43%).

Estimaciones puntuales para los efectos del programa por ubicación sugieren resultados positivos en tres lugares (Cherry Hill con -42%, McElderry Part con -33%, Lower Park Heights con -47%). Además de la reducción de la violencia con armas de fuego con el programa en Lower Park Heights, hubo reducciones significativas en el apoyo de los jóvenes a utilizar armas de fuego para resolver disputas, en relación a los cambios de las áreas equivalentes de comparación que no contaron con intervención.

## **BALTIMORE. Johns Hopkins Centro de Prevención de la Violencia Juvenil**

**Webster DW, Whitehill JM, Vernick JS, Parker EM. Evaluación del programa Baltimore's Safe Streets: efectos en actitudes, experiencias de los participantes y violencia con armas de fuego.**

**[Informe (en inglés)]**

### **CONTEXTO**

**Ubicación:** Baltimore (Elwood Park, Madison-Eastend, Cherry Hill)

**Periodo de implementación:** 2007 a 2010

**Descripción del programa:** Cure Violence proporcionó asistencia técnica al Departamento de Salud de la ciudad de Baltimore (BCHD, por sus siglas en inglés) par replicar el modelo CeaseFire en Baltimore con el nombre *Safe Streets*.

### **EVALUACIÓN**

**Datos utilizados:** Se recolectó el total mensual de incidentes violentos y los formularios de mediación de conflictos. También se recogieron los datos de tiroteos y homicidios del Departamento de Policía de Baltimore. Se realizaron encuestas para valorar los efectos de *Safe Streets* en las actitudes sobre el uso de armas en la resolución de conflictos.

**Metodología de evaluación:** La evaluación tiene cuatro componentes principales: 1) una revisión de los datos de implementación del programa; 2) un análisis de los efectos del programa en homicidios y tiroteos sin víctimas mortales; 3) una encuesta a la comunidad sobre actitudes acerca de la violencia con armas de fuego; y 4) entrevistas con participantes del programa *Safe Streets* para analizar sus percepciones sobre el impacto que ha tenido el programa en sus vidas.

### **RESULTADOS**

**Implementación:** *Safe Streets* medió en 276 incidentes. Alrededor de 88% de estos incidentes incluían individuos con una historia de violencia y 75% incluía miembros de pandillas. Los trabajadores comunitarios consideraron que 84% de las situaciones en las que intervinieron habrían resultado “muy probablemente” (59.5%) o “probablemente” (24.6%) en tiroteo. Los trabajadores comunitarios consideraron que la situación se resolvió con éxito en el 69% de los incidentes y se resolvió al menos temporalmente en un 23% adicional de los casos.

**Homicidios/Tiroteos:** McElderry Park no experimentó homicidios en los primeros 22 meses de la implementación del programa (frente a una proyección de cinco homicidios para ese periodo sin intervención). Los homicidios fueron un 53% más bajos de lo que se habría esperado sin intervención. *Safe Streets* estuvo relacionado con reducciones estadísticamente significativas en tiroteos sin víctimas mortales, -34% a -44%. El programa tuvo relación con 5.4 menos homicidios y 34.6 menos incidentes de tiroteos sin víctimas mortales durante 112 meses acumulados de intervención tras las observaciones.

**Actitudes:** Los encuestados en McElderry Park fueron menos propensos a apoyar el uso de armas de fuego para resolver disputas ( $p < .001$ ) en 2007 y estuvieron menos dispuestos a favorecer de forma “contundente” la violencia ( $p < .001$ ) en 2009.

**Alcance:** Dos tercios de los participantes vieron a su trabajador comunitario 3 veces o más a la semana. Los participantes reportaron que los trabajadores comunitarios ayudaron a: encontrar un empleo (88%); desarrollar habilidades de entrevista de cara a la búsqueda de empleo (75%); obtener formación profesional (63%); ingresar a un colegio o un programa de educación secundaria (95%); y resolver conflictos familiares (100%). Los trabajadores comunitarios ayudaron a un 52% de los participantes a resolver una media de dos disputas: 28% de estas disputas incluía armas y en un 91% se evitó la violencia. En general, el 80% de los participantes del programa reportaron que sus vidas “mejoraron” desde su incorporación al programa *Safe Streets*.

## CIUDAD DE NUEVA YORK. John Jay College & Centro de Evaluación (2015)

**Butts JA, Wolff KT, Misshula E, Delgado S. Efectividad del modelo Cure Violence en la ciudad de Nueva York. [Informe]**

### CONTEXTO

**Ubicación:** Brooklyn (East New York y Crown Heights) y Manhattan (West Harlem)

**Periodo de implementación:** 2010 a 2013

**Descripción del programa:** El Sistema de Gestión de Crisis (CMS, por sus siglas en inglés) es un programa de reducción de la violencia basado en parte en el modelo Cure Violence. El programa CMS está diseñado para reducir la violencia con armas de fuego mediante esfuerzos de prevención exhaustivos y centrados en la comunidad.

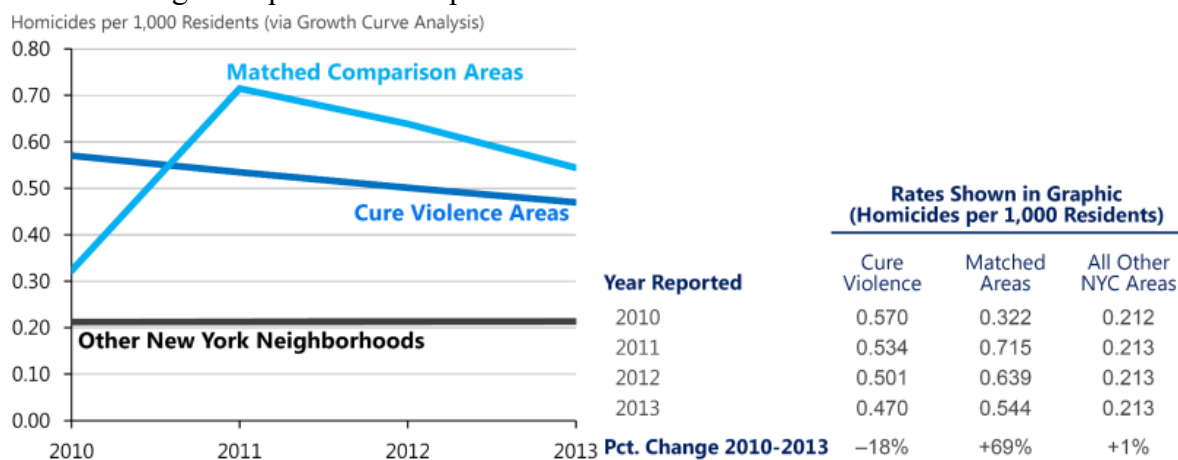
### EVALUACIÓN

**Datos utilizados:** Las áreas Cure Violence abarcaban 13 zonas censales de EE. UU. Estas áreas eran más desfavorecidas y presentaban un mayor riesgo de violencia. Los investigadores identificaron otras 13 zonas censales con poblaciones de características similares y tasas de violencia parecidas en 2009, justo antes del lanzamiento del Sistema de Gestión de Crisis y de la implementación de los nuevos programas de Cure Violence.

**Metodología de evaluación:** Los investigadores examinaron los niveles de homicidio en cada una de las zonas censales tanto en las áreas de intervención como en las de control. El estudio utilizó una serie de modelos jerárquicos de curvas de crecimiento para valorar tendencias de homicidios en las áreas de Cure Violence en comparación con áreas equivalentes.

### RESULTADOS

Los homicidios se redujeron en las áreas de Cure Violence en un 18%, mientras que se incrementaron en un 69% en las áreas de comparación entre 2010 y 2013 (**Figura 3**). Los resultados sugieren que el modelo puede ser efectivo en reducir las tasas de homicidio.



**Figura 3.** Resultados de los análisis de curvas de crecimiento de las áreas de Cure Violence frente a las áreas de comparación

**Homicides per 1000 Residents (via Growth Curve Analysis):** Homicidios por 1000 Residentes (via análisis de curvas de crecimiento)

**Matched comparison areas:** Áreas de comparación

**Cure Violence Areas:** Áreas de CureViolence

**Other NY Neighborhoods:** Otros barrios de Nueva York

**Year reported:** Año reportado

**Pct. Change:** Pct. cambio 2010-2013

**Rates Shown in graphic:** Tasas mostradas en el Gráfico (Homicidios por 1000 residentes)  
Cure Violence

**Matched Areas:** Áreas de comparación

**All other NYC Areas:** Todas las otras áreas de NY

## CIUDAD DE NUEVA YORK. John Jay College & Centro de Evaluación (2017, efecto en la violencia y las normas)

---

**Delgado S, Alsabahi L, Wolff K, Alexander N, Cobar P, Butts J. Los efectos de Cure Violence en South Bronx e East New York, Brooklyn. [Informe (en inglés)]**

### CONTEXTO

---

**Ubicación:** South Bronx y Brooklyn (East New York)

**Periodo de implementación:** 2014 a 2016

**Descripción del programa:** Man Up! Inc. es la entidad organizadora de dos programas de Cure Violence en East New York, Brooklyn, NY. Save Our Streets (S.O.S.) South Bronx es uno de cuatro proyectos de Cure Violence puestos en marcha en la ciudad de Nueva York por la organización sin ánimo de lucro Center for Court Innovation.

### EVALUACIÓN

---

**Datos utilizados:** Las heridas por arma de fuego se midieron utilizando datos del New York Statewide Planning and Research Cooperative System (SPARCS), un sistema de reporte longitudinal y exhaustivo gestionado por el Departamento de Salud de Nueva York. Los datos de victimización por tiroteos de la Oficina de Gestión, Análisis y Planificación (OMAP, por sus siglas en inglés) del Departamento de Policía de Nueva York miden todos los incidentes en los que una persona fue alcanzada por arma de fuego en la ciudad de Nueva York entre los años de 2006 y 2016. Usando los datos de la encuesta del propio John Jay REC, el equipo de investigación creó dos índices compuestos de normas sociales a favor de la violencia. Los índices estaban basados en las respuestas de los encuestados sobre sí mismos, en relación a su disposición para utilizar la violencia en 17 escenarios hipotéticos que incluían varios niveles de provocación y conflicto.

**Metodología de evaluación:** el estudio analizó tendencias de violencia con armas de fuego y de las normas expresadas sobre la violencia, a lo largo de varios años, para probar si las condiciones mejoraban después de introducir Cure Violence en la comunidad. El equipo de investigación llevó a cabo distintos análisis de series temporales interrumpidas para cada medida de violencia con armas de fuego y modelos de regresión para estimar los efectos del tratamiento respecto a las dos medidas de normas sociales a favor de la violencia en las cuatro áreas de estudio: dos de tratamiento y dos de comparación. Utilizando datos de la policía, hospitales y encuestas, los investigadores crearon dos medidas de violencia con armas de fuego (conteo mensual de victimización por tiroteos y heridos por arma de fuego que requiriesen atención médica) y dos medidas de normas sociales relacionadas con la violencia entre los hombres jóvenes de edades comprendidas entre los 18 y los 30 años (disposición a usar la violencia en conflictos pequeños y en conflictos serios).

### RESULTADOS

---

La presencia de Cure Violence en los barrios estuvo asociada a mayores descensos de normas sociales a favor de la violencia, en comparación con barrios similares que no tenían programas de Cure Violence (**Tabla 3**). Los hombres jóvenes que vivían en barrios con programas de Cure Violence expresaron menos normas a favor de la violencia, con el paso del tiempo, tanto en



escenarios hipotéticos de disputas pequeñas, como en los de disputas serias. La inclinación de los encuestados a utilizar la violencia en escenarios hipotéticos se redujo en el tiempo y a lo largo de todas las áreas para las disputas serias, pero el descenso fue más acusado en barrios con programas de Cure Violence (33% vs. 12%). La inclinación a usar violencia en pequeñas disputas se redujo significativamente, sólo en las áreas con programas de Cure Violence (descendió un 20%).

**Tabla 3.** Apoyo a la violencia por parte de los encuestados en diversos escenarios hipotéticos

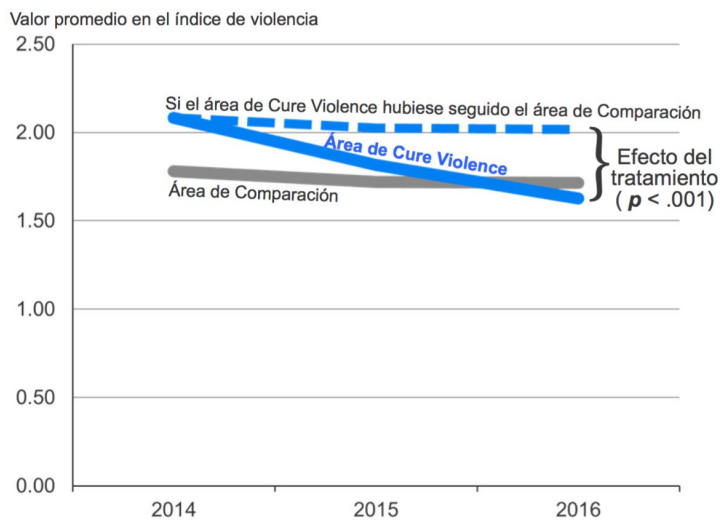
	Valor promedio en el índice de apoyo a la violencia			Porcentaje de cambio
	2014	2015	2016	2014 – 2016
<b>Disputas serias</b>				
Cure Violence	5.29	3.72	3.56	– 33%*
Comparación	3.97	3.70	3.47	– 12%*
<b>Disputas pequeñas</b>				
Cure Violence	2.14	1.67	1.71	– 20%*
Comparación	1.78	1.73	1.70	– 5%

\* Diferencia significativa del año 1 al año 3 (prueba t:  $p < .05$ ).

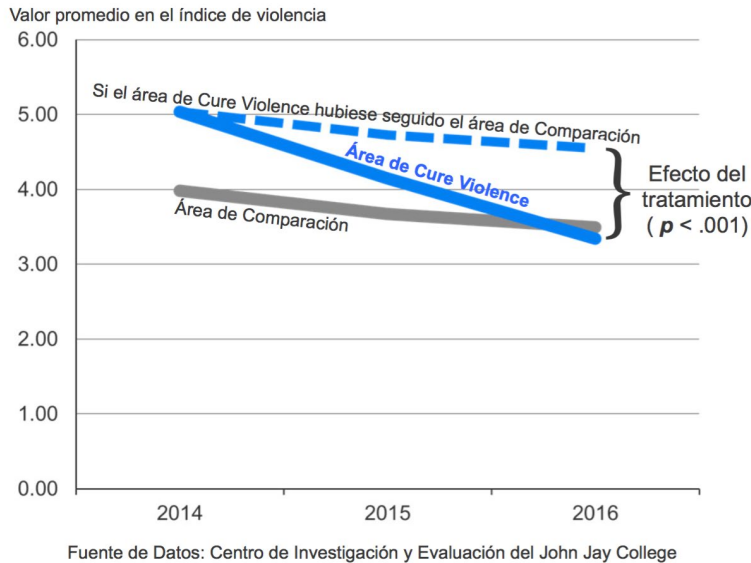
Fuente de Datos:  
Centro de Investigación y Evaluación del John Jay College

Tanto en las disputas pequeñas (**Figura 4**) como en las serias (**Figura 5**), los hombres jóvenes encuestados en barrios de Cure Violence demostraron declives más acusados en su apoyo a la violencia.

**Figura 4.** Efecto del tratamiento en normas sociales a favor de la violencia en pequeñas disputas hipotéticas

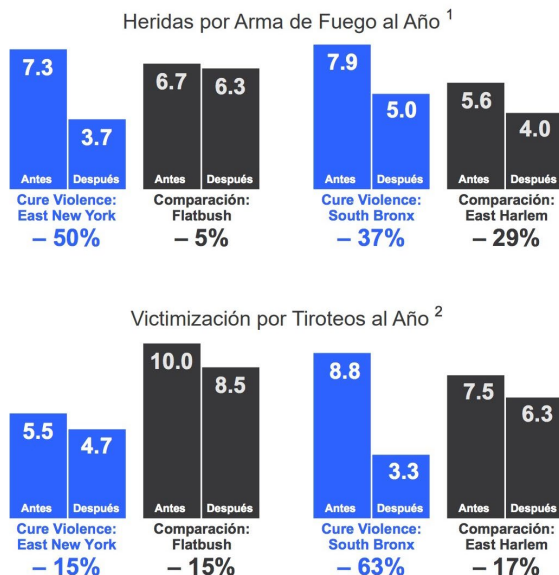


**Figura 5.** Efecto del tratamiento en normas sociales a favor de la violencia en disputas hipotéticas serias



Las heridas por arma de fuego cayeron a la mitad (50%) en East New York mientras que el área de comparación para East New York (Flatbush) experimentó un descenso de solo un cinco por ciento en el mismo periodo. El área del South Bronx con programa de Cure Violence experimentó fuertes y significativos descensos en ambas medidas de violencia con arma de fuego: descenso de un 37 por ciento en heridas por arma de fuego y un 63 por ciento de reducción en victimización por tiroteos, comparados con un 29 y un 17 por ciento de reducción en el área de comparación (East Harlem) (Figura 6).

**Figura 6.** Cambios en heridas por arma de fuego y victimización por tiroteos antes y después del



lanzamiento de los programas de Cure Violence

## CIUDAD DE NUEVA YORK. John Jay College & Centro de Evaluación (2017, efecto en la confianza en la policía)

---

**Butts JA, Delgado S. Hombres jóvenes con programas Cure Violence reportan una mayor confianza en la policía. [Informe (en inglés)]**

### CONTEXTO

---

**Ubicación:** South Bronx y Brooklyn (East New York)

**Periodo de implementación:** 2014 a 2016

**Descripción del programa:** Man Up! Inc. es la entidad organizadora de dos programas de Cure Violence en East New York, Brooklyn, NY. Save Our Streets (S.O.S. - siglas en inglés de “salvar nuestras calles”) South Bronx es uno de los cuatro proyectos de Cure Violence puestos en marcha en la ciudad de Nueva York por la entidad sin ánimo de lucro Center for Court Innovation.

### EVALUACIÓN

---

**Datos utilizados:** Los investigadores encuestaron a miles de hombres jóvenes con edades comprendidas entre los 18 y los 30 años de edad en barrios desfavorecidos de la ciudad de Nueva York. Algunas áreas tenían en marcha programas de Cure Violence y otras no.

**Metodología de evaluación:** La encuesta estimaba la confianza en la policía utilizando dos preguntas con respuestas de escala tipo Likert que iba de “Definitivamente no” a “Si, definitivamente”. Las dos preguntas eran: “Cuando estalla la violencia, pueden usted y sus vecinos contar con la ayuda de la policía?” y “Si usted viese que están disparando o pegando a alguien, llamaría a la policía para reportar el crimen?” Tras separar los escenarios en dos índices diferentes que reflejasen “pequeños” conflictos (p ej. alguien pisó mis zapatos nuevos) y conflictos “serios” (p ej. alguien se negó a pagar una deuda), los investigadores utilizaron análisis de regresión para examinar los factores que predecían las reacciones de los encuestados.

### RESULTADOS

---

Las áreas con programas de Cure Violence experimentaron mayores incrementos en la confianza en la policía, siendo estadísticamente significativos (**Figura 7**).

#### **Figura 7.** Confianza en la policía

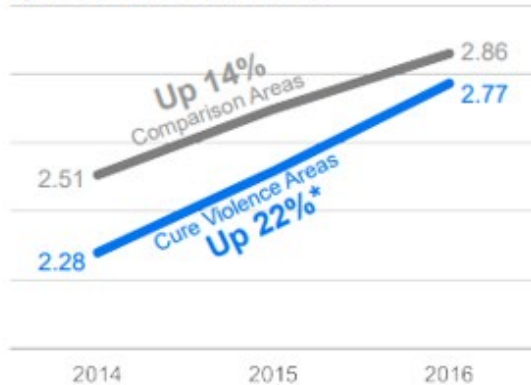
**“When violence breaks out, can you and your neighbors count on the police to help?”** : “Cuando estalla la violencia, pueden usted y sus vecinos contar con la ayuda de la policía?”

**“If you saw someone being beaten up or shot, would you call the police to report the crime?”**: “Si usted viese que están disparando o pegando a alguien, llamaría a la policía para reportar el crimen?”

**Comparison areas:** Áreas de Comparación

**Cure Violence areas:** Áreas de Cure Violence

"When violence breaks out, can you and your neighbors count on the police to help?"



"If you saw someone being beaten up or shot, would you call the police to report the crime?"



\*Estadísticamente significativos

## BROOKLYN. Center for Court Innovation

Picard-Fritsche S, Ceniglia L. Probando un enfoque de salud pública para la violencia con armas de fuego. [\[Informe\]](#)

### CONTEXTO

**Ubicación:** Brooklyn (Crown Heights)

**Periodo de implementación:** 2010 a 2012

**Descripción del programa:** Cure Violence proporcionó asistencia técnica al Centro Comunitario de Mediación de Crown Heights para replicar el modelo CeaseFire en Brooklyn con el nombre *Save Our Streets* (S.O.S. - siglas en inglés de "salvar nuestras calles").

### EVALUACIÓN

**Datos utilizados:** Se combinaron los datos del censo de 2010 con informes COMPSTAT para calcular las tasas de violencia con armas de fuego en puntos de intervención frente a las zonas de comparación.

**Metodología de evaluación:** Se utilizó un diseño cuasi-experimental para probar el impacto del programa S.O.S. en las tasas de violencia con armas de fuego en Crown Heights, Brooklyn. En concreto, se utilizó una técnica de series temporales para comparar las tasas de violencia con armas de fuego, antes y después de S.O.S. en el barrio elegido para la intervención (Crown Heights, distrito n° 77), con tres barrios similares de Brooklyn que no recibieron la intervención (Bedford Stuyvesant, distrito n° 81; East Flatbush, distrito n° 67; Brownsville, distrito n° 73).

### RESULTADOS

La tasa media mensual de tiroteos en Crown Heights cayó un 6% durante el periodo posterior a la implementación -- de .041 incidentes por cada 1000 residentes a .039 incidentes por cada 1,000 residentes (**Tabla 4**). En contraste, los tres grupos de comparación y Brooklyn en global mostraron incrementos en la tasa media mensual de violencia con armas de fuego durante el periodo posterior al programa (en un rango de 18% a 28%).

**Tabla 4.** Porcentaje de cambio en la incidencia de tiroteos antes y después del programa S.O.S.

	<b>Media antes del programa por cada 1,000</b>	<b>Media después del programa por cada 1,000</b>	<b>Cambio absoluto de antes a después del programa</b>	<b>Porcentaje de cambio en incidentes con tiroteos</b>
<b>Crown Heights</b>	0.041	0.039	0.002	-6%
<b>East Flatbush</b>	0.033	0.042	0.009	28%
<b>Brownsville</b>	0.062	0.074	0.011	18%
<b>Bedford Stuyvesant</b>	0.051	0.062	0.010	20%
<b>Distritos de comparación combinados</b>	0.049	0.059	0.010	20%
<b>Todo Brooklyn</b>	0.018	0.021	0.003	18%

Roman C, Klein H. Resultados de evaluación sobre el impacto preliminar de CeaseFire. [En prensa]

**CONTEXTO**

**Ubicación:** Filadelfia (Distrito n° 22 de policía y un área pequeña del distrito n° 39 de policía)

**Periodo de implementación:** 2013-2016

**Descripción del programa:** Los programas de CeaseFire se implementaron en la zona norte de Filadelfia.

**EVALUACIÓN**

**Datos utilizados:** Los datos utilizados para la evaluación del impacto fueron registros computarizados a nivel de domicilio sobre tiroteos con y sin víctimas mortales en Filadelfia entre enero de 2003 y marzo de 2015. Dado que los tiroteos son, por norma general, eventos poco frecuentes en la ciudad, también se obtuvieron registros computarizados de todos los robos con arma de fuego entre 2013 y marzo de 2015. Los incidentes de robo que resultaron en tiroteos eran básicamente duplicados de los datos de tiroteos; por tanto, los robos que resultaron en tiroteos se eliminaron antes de que los datos de robo con arma de fuego se combinaran con los datos de tiroteos.

**Metodología de evaluación:** Se analizaron cuatro modelos de regresión para responder a la pregunta de si la implementación de CeaseFire redujo o no la violencia con armas de fuego de forma significativa comparada con las áreas sin la intervención del programa. Hubo una regresión para cada variable de resultado (1) niveles anuales de tiroteos criminales y (2) niveles anuales de tiroteos criminales más robos con arma de fuego. Los investigadores llevaron a cabo curvas de crecimiento en modelos de diferencias en diferencias para analizar el cambio en las tendencias de tiroteos y robos con arma de fuego tanto en los polígonos de intervención como en los de comparación en un periodo de 12 años. Los modelos de curvas de crecimiento tienen en cuenta que cada unidad tiene diferentes niveles iniciales de violencia así como diferentes ritmos de cambio.

**RESULTADOS**

La reducción en las tasas de tiroteos para el distrito de policía con intervención de CeaseFire fue significativamente mayor en el periodo posterior a la intervención que cualquier reducción presenciada en las tasas de tiroteos en los distritos de comparación (**Tabla 5**).

**Tabla 5.** Tasa media mensual de tiroteos (por cada 10,000) en distritos con y sin intervención

	<b>Julio 2011 Periodo de intervención (Subvención de PCCD)</b>	<b>Periodo de (Subvención</b>	<b>Abril 2013 Periodo de intervención (Subvención de OJJDP)</b>
--	--	-----------------------------------	---

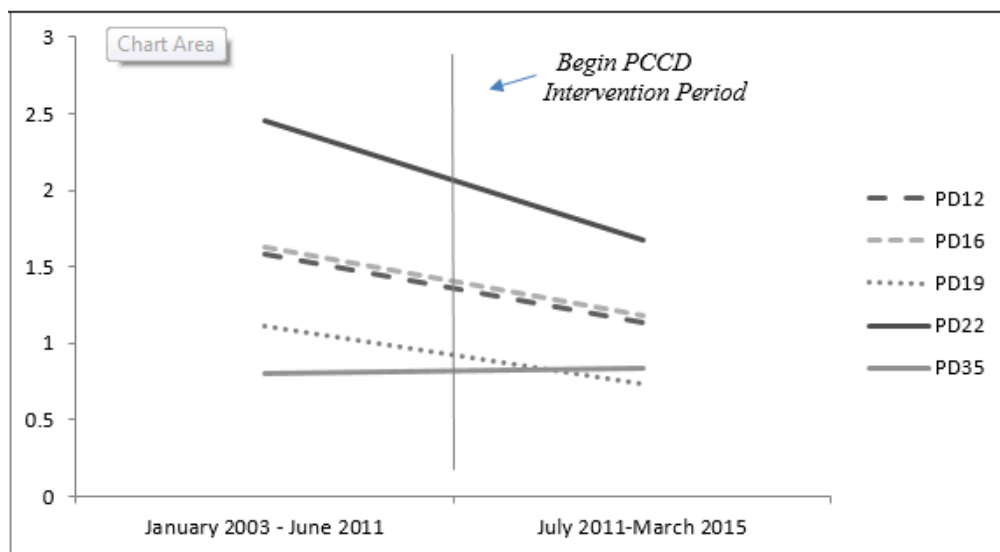
	<b>Antes de la intervención</b> n enero 2003 – junio 2011	<b>Después de la intervención</b> julio 2011 – marzo 2015	<b>Antes de la intervención</b> enero 2003 – marzo 2013	<b>Después de la intervención</b> abril 2013 – marzo 2015
Distrito de policía n° 22	1.98	1.65	1.93	1.50
Distritos de comparación				
Distrito de policía n° 12	1.37	1.13	1.27	1.19
Distrito de policía n° 16	1.24	1.18	1.27	1.04
Distrito de policía n° 19	0.92	0.74	0.91	0.62
Distrito de policía n° 35	0.81	0.84	0.88	0.68

Para la **Figura 8** y la **Figura 9**, el ritmo de declive en el distrito de policía n° 22 fue mayor que el de los distritos de comparación para ambos periodos de intervención, lo cual se confirmó con el análisis de regresión.

**Begin PCCD Period:** Comienza el periodo de intervención PCCD

**January-June:** enero 2003 - junio 2011

**July-March:** julio 2011- marzo 2015



**Figura 8.** Tasa de tiroteos al mes antes y después de la intervención (julio 2011 periodo de intervención)

El coeficiente del efecto de interacción es negativo (-0.476) y significativo a un nivel de  $p=0.001$ , indicando que la reducción en la tasa de tiroteos en el distrito de policía con la

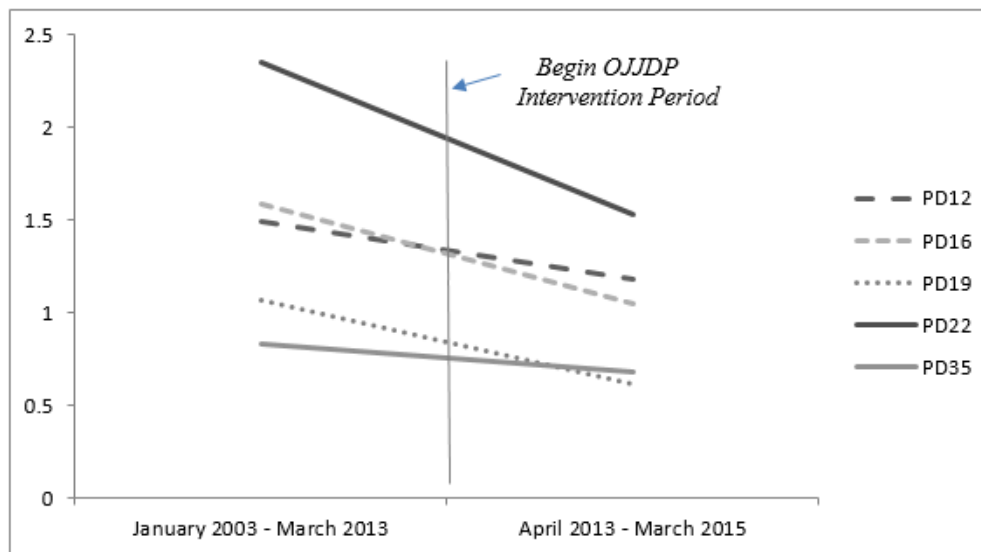


intervención de CeaseFire fue significativamente mayor que ninguna otra reducción presenciada en la tasa de tiroteos en los distritos de comparación.

**Begin OJJDP Intervención period:** Comienza el periodo de intervención OJJDP

**January-March:** enero 2003 - marzo 2013

**April-March:** abril 2013- marzo 2015



**Figura 9.** Tasa de tiroteos mensual antes y después de la intervención (abril 2013 Periodo de intervención)

El coeficiente del efecto de interacción es negativo (-0.458) y significativo a un nivel de  $p=0.008$ , indicando que la reducción en la tasa de tiroteos en el distrito de policía con la intervención de CeaseFire fue significativamente mayor que ninguna otra presenciada en la tasa de tiroteos en los distritos de comparación.

## NUEVA ORLEANS. Ciudad de Nueva Orleans: NOLA por la vida

Equipo de innovación del alcalde Landrieu. NOLA 2016 Informe de situación  
[\[Informe\]](#) (en inglés)

### CONTEXTO

**Ubicación:** Nueva Orleans (Central City)

**Periodo de implementación:** 2013-2015

**Descripción del programa:** El programa de Cure Violence, centrado en la comunidad, se implementó en Nueva Orleans. También se lanzó la intervención de crisis en hospitales con el objetivo de atender a todas las víctimas de tiroteos en el hospital del Centro Médico Universitario con edades comprendidas entre los 16 y los 25 años para prevenir lesiones posteriores.

## EVALUACIÓN

**Datos utilizados:** Los miembros del programa recogieron datos sobre número de participantes, porcentaje de participantes cumpliendo objetivos de reducción de riesgo, número de conflictos violentos identificados y mediados, el número de tiroteos y asesinatos en la zona de intervención, Central City.

**Metodología de evaluación:** Se calcularon estadísticas generales para los indicadores identificados.

## RESULTADOS

Hubo un descenso tanto en violencia callejera (**Tabla 6**) como en lesiones posteriores (**Tabla 7**).

**Tabla 6.** Cambios en la violencia en la comunidad después de la implementación de CeaseFire

Periodo de tiempo	Tasa anual de tiroteos (por cada 1000 personas)*	Total de víctimas de tiroteos	Víctimas de tiroteos en la población objetivo **	Venganza o motivo de discusión	Miembro de pandilla/grupo involucrado en asesinatos***
2010-2012	8.3	114	57	20	21
2013-2015	7.0	110	30	3	11
% Cambio	-15%	-4%	-47%	-85%	-48%

\*La población estimada es de 4,591 en 2010-2012 y 5,220 en 2013-2015. La zona de intervención está delimitada por S. Claiborne, Thalia, Dryades/Oretha Castle Haley, y Louisiana (Dryades a Lasalle)/Washington (Lasalle a S. Claiborne). Esta área se asemeja mucho a las zonas censales 85, 86, 92, y 140 de Orleans Parish. Los datos de la población estimada para estas zonas están disponibles de 2010 a 2014, y se eligieron puntos intermedios de los periodos previos y posteriores.

\*\*CeaseFire se centra en hombres afro-americanos de 16-25 años de edad, para mantener el número de casos, quienes comprendían la mitad de las víctimas de tiroteos en el área de intervención Central City de 2010 a 2012.

\*\*\*Los datos de los miembros de pandilla/grupo involucrados en tiroteos es poco fiable para 2010 y 2011.

**Tabla 7.** Cambios en lesiones posteriores después de la implementación de CeaseFire

Periodo de tiempo	Víctimas de tiroteo reincidentes Edad 16-25
2010-2012	34
2013-2015	19
% Cambio	-44%

## PRÓXIMAS PUBLICACIONES DE EVALUACIONES

---

### **CHICAGO: Programa de Respuesta Rápida de Englewood, Universidad de Chicago (2015)**

El Centro de Prevención de Violencia Juvenil de la Universidad de Chicago llevó a cabo una evaluación de los efectos de la intervención 7-11 HIT, implementada en los distritos de policía 7 y 11 durante el mes de julio de 2015 en Englewood, que incluyó 115 mediaciones de conflicto y 400 personas formadas en estrategias de mediación de conflictos. La evaluación de este programa mostró una reducción del 48% en tiroteos a la semana, una reducción de 47% en tiroteos por fin de semana, y una reducción de tres tiroteos por semana (una por fin de semana). Resultados adicionales muestran que no hubo tiroteos/homicidios durante el fin de semana del 4 de julio, que ha sido históricamente un periodo con una alta tasa de homicidios. También hubo una reducción del 71% en homicidios.

### **NUEVA YORK: Brooklyn y Bronx, John Jay College (2016)**

En Bedford-Stuyvesant en Brooklyn, Nueva York, los esfuerzos de Cure Violence en cuanto a concienciación de la comunidad sobre mensajes públicos en Bedford-Stuyvesant fue muy alta (84% en 2015) y el reconocimiento de miembros del personal de Cure Violence fue considerable (30%) aun cuando el programa se acababa de lanzar en 2014. Cuando a los encuestados en Bedford-Stuyvesant se les hizo una serie de preguntas diseñadas para medir su apoyo a la violencia interpersonal en situaciones de confrontación, fueron notablemente menos propensos a ver la violencia como una respuesta apropiada en un conflicto. La evaluación también muestra que 8 de 17 índices cayeron más de un 10% entre 2014 y 2015, y otros 6 cayeron al menos un 5%. Los mayores descensos en el apoyo a la violencia se observaron en los escenarios de confrontación más provocadores (amenazas físicas y conflictos por dinero).

En Morrisania en el Bronx, Nueva York, el punto de intervención de Cure Violence duró más de un año sin homicidios (todo 2015). Para finales de septiembre de 2016 (últimos datos) el punto de intervención duró un año sin tiroteos ni homicidios. La concienciación de la comunidad sobre los mensajes públicos lanzados por Cure Violence en Morrisania permaneció alta (74% en 2015) y el reconocimiento de los miembros del personal de Cure Violence fue alto (40%) teniendo en cuenta que el programa se acababa de lanzar en 2014. Cuando a los encuestados en Morrisania se les hizo una serie de preguntas diseñadas para medir su apoyo a la violencia interpersonal en situaciones de confrontación, fueron a menudo menos propensos a ver la violencia como una respuesta apropiada en un conflicto. Los resultados de la evaluación mostraron que 5 de 17 índices cayeron un 10% o más entre 2014 y 2015, y cuatro más cayeron al menos un 5%. Los mayores descensos en el apoyo a la violencia se observaron en los escenarios de confrontación con situaciones de falta de respeto y conflictos por dinero.

### **MÉXICO: Punto de intervención Ciudad Juárez, Mesa De Seguridad y Justicia de Ciudad Juárez**

Ciudad Juárez ha visto una dramática reducción en la tasa de homicidios de 2012. Sin embargo, aún hay muchos sectores de la ciudad que todavía tienen una tasa extremadamente alta de

homicidios. Desde la implementación del programa de Cure Violence en Ciudad Juárez, la tasa global de homicidios de la ciudad ha tenido una caída acelerada comparada con el año anterior. De 2013 a 2014 la tasa cayó en un 13.1%, tras la implementación la tasa cayó un 24.3%. Más análisis se están llevando a cabo para determinar las reducciones en las áreas de la ciudad con presencia de Cure Violence.